

Un exemple d'utilisation tel que nous les aimons tous !

Jean Charlet^{*‡}, Fabien Torre^{†‡}

* Service d'informatique médicale, direction du système d'information,
91, bd de l'Hôpital, 74634 Paris Cedex 13
charlet@biomath.jussieu.fr et
<http://www.biomath.jussieu.fr/~jc>

† Équipe Inférence et Apprentissage, Laboratoire de Recherche en
Informatique,
Bâtiment 490, Université Paris-Sud, 91405 - Orsay Cedex
fabien@lri.fr et <http://www.lri.fr/~fabien>

‡ La confrérie des *LaTeXeurs*

Résumé

Quelques précisions à propos de la classe RI3.cls. Merci aux auteurs de respecter le style et les commandes donnés afin que les volumes de la revue aient une présentation uniforme. Pour commencer, donner le résumé via l'environnement `\abstract` et les mots-clés grâce à la commande `\motscles` placée dans l'environnement `\abstract`.

La suite du résumé, la suite du résumé, la suite du résumé, la suite du résumé, la suite du résumé, la suite du résumé, la suite du résumé, la suite du résumé.

Mots-clés : *Information, interaction, intelligence*

Abstract

Write the english abstract with the `\imposenglishabstract` environment and the key-words with the `\keywords` command inside the environment.

Here, you write your english abstract. Here, you write your english abstract. Here, you write your english abstract. Here, you write your english abstract. Here, you write your english abstract.

Key-words: *Information, Interaction, Intelligence*

1 INTRODUCTION

L'article commence de façon traditionnelle par la commande `\begin{document}` et se termine par `\end{document}`. Le

`\maketitle` est pris en charge par la classe pour construire la forme des informations de titre demandées. Un résumé français et anglais (obligatoires) et des mots-clés sont introduits par les commandes `\begin{abstract}`, `\motscles{}` et `\end{abstract}` puis `\begin{imposenglishabstract}`, `\keywords{}` et `\end{imposenglishabstract}` (voir le fichier source exempleRI3.tex).

Si vous avez des problèmes de mots dépassant trop fortement des dimensions autorisées, utilisez `\begin{sloppypar}` et `\end{sloppypar}` pour encadrer les paragraphes incriminés comme c'est fait ici (exempleRI3.tex).

2 À PROPOS DES INSTITUTIONS

L'utilisation de la commande `\inst{}` dans `\author{}`, plus `\and` dans la nouvelle commande `\institute{}` permet de gérer les multiples auteurs ou institutions comme dans ce fichier d'exemple. Les instituts se numérotent automatiquement au sein de la commande `\institute{}` grâce à la commande `\and` et se voient attribuer successivement les chiffres 1, 2, 3, etc. Si un auteur dépend de plusieurs instituts, lui accoler les `\inst{}` adéquats, autant que nécessaire, comme dans ce fichier. Si le ou les auteurs dépendent d'un seul institut, mettre cet institut dans la commande `\institute{}` en omettant les `\inst{}` et `\and` et tout ira bien.

Merci de donner un courriel. L'adresse http est évidemment facultative.

3 DIVERS

3.1 À propos des figures

Les figures ne doivent pas dépasser la largeur du texte. Elles seront centrées par rapport à celui-ci. La légende est automatiquement formée de la bonne façon avec « french » (ou babel).

Les figures ne doivent pas dépasser la largeur du texte. Elles seront centrées par rapport à celui-ci. La légende est automatiquement formée de la bonne façon avec la francisation. Voir la figure 1. Par ailleurs, il est conseillé de compiler le fichier avec `pdflatex` plutôt que `latex`; ce qui permet d'inclure des images aux formats GIF ou PDF entre autres. On peut générer l'image pdf à partir de l'image eps en utilisant la commande `epstopdf`.

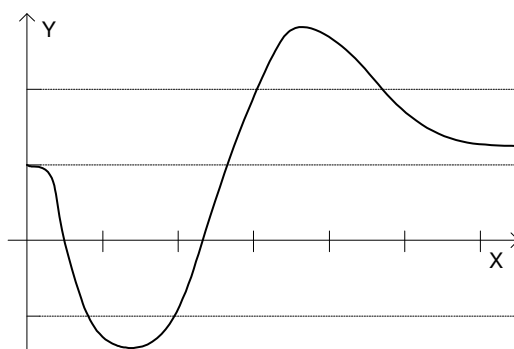


FIG. 1 – Un joli graphe

3.2 Notes de bas de page

Prises⁴ en charge par le style⁵, elles apparaissent en bas des pages et sont numérotées en chiffres arabes.

3.2.1 Un titre de niveau 3

Pour voir.

Un titre de niveau 4

Le paragraphe habituel de \LaTeX ; toujours pour voir.

4 TEST NIVEAU 1

4.1 Test niveau 2

4.1.1 Test niveau 3

Test niveau 4

5 CITATION

La classe `EEGDRI3.cls`[4] sélectionne automatiquement le fichier `EEGDRI3.bst` qui[3] est une copie conforme[2] du fichier standard `frplain.bst` disponible, en général[1, 5], avec le style `french`. Les citations se font de façon normale pour « \LaTeX user » avec une virgule pour séparer les citation groupées comme dans `\cite{Bourigault:IC99,ElKassar:IC97}`.

⁴Ceci est la première note de bas de page

⁵Ceci est la deuxième note de bas de page

6 CONCLUSION

Et voilà la conclusion de ce long pensum. Bravo à ceux qui ont eu le courage de nous lire jusqu'au bout et recevez toutes nos félicitations pour utiliser L^AT_EX plutôt qu'un quelconque traitement de texte. Pour terminer, vous aurez noté que les références n'ont rien à voir avec le sujet : c'était juste histoire d'en mettre. Bon travail !!!

RÉFÉRENCES

- [1] Didier Bourigault et Jean Charlet. Construction d'un index thématique de l'Ingénierie des Connaissances. In Régine Teulier, éditeur, *Actes d'IC'99*, 1999.
- [2] Vincent Brunie, Bruno Bachimont et Pierre Morizet-Mahoudeaux. Modélisation des connaissances structurelles documentaires pour la conception d'un dossier médical hypertextuel. In *Actes d'IC'97*, pages 225–241, 1997.
- [3] Americo Carvalho et Jean Charlet. Systèmes d'information et systèmes de gestion des connaissances : premiers pas vers une méthode d'architecture commune. In Régine Teulier, éditeur, *Actes d'IC'99*, 1999.
- [4] Jean Charlet, Bruno Bachimont, Jacques Bouaud et Pierre Zweigenbaum. Ontologie et réutilisabilité : expérience et discussion. In *Actes des JAC'94*, pages C1–C14, 1994.
- [5] Sawsan El Kassar et Jean Charlet. Représentation de connaissances et aide à la navigation hypertextuelle à partir de cas. In *Actes d'IC'97*, pages 387–401, 1997.